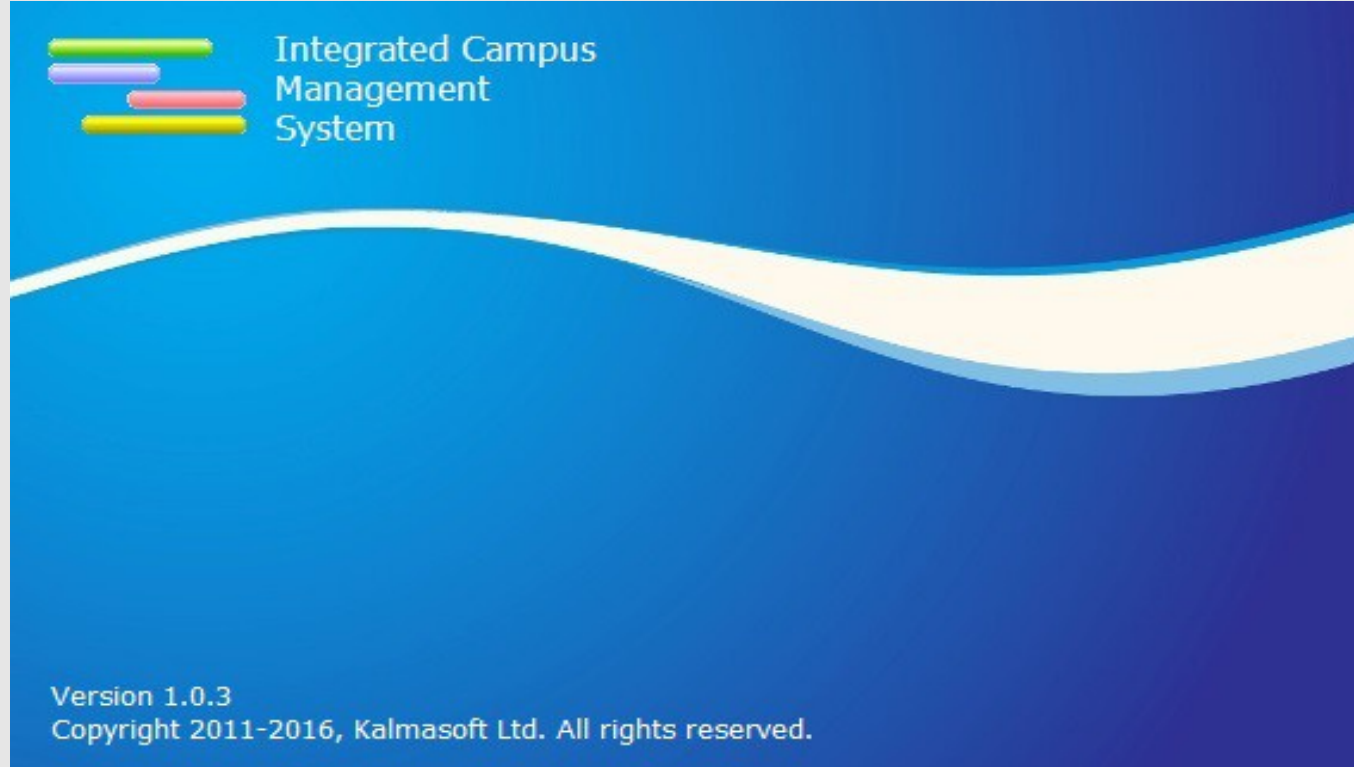


## منظومة الإدارة التعليمية المتكاملة الإصدار ١.٠.٣



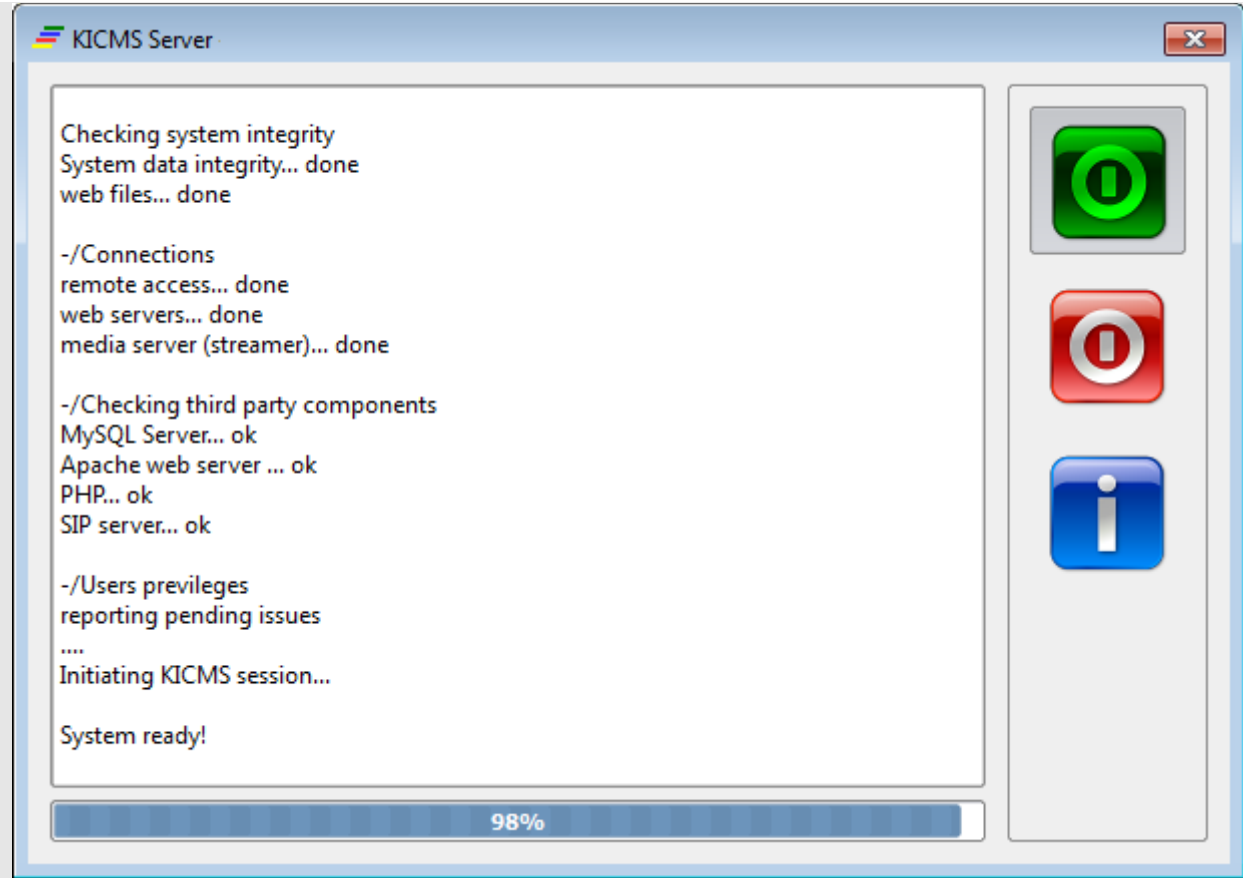


**منظومة الإدارة التعليمية المتكاملة** مجموعة من البرامج المعقدة مخصصة لحوسبة المؤسسات التعليمية وتعمل بطريقة متناسقة من أجل تيسير كل الأعمال الأكاديمية والإدارية والفنية.

#### ملخص ميزات المنظومة التعليمية:

- تصميم هيكل ديناميكي مؤسس على قاعدة بيانات مركزية (Data driven) وقواعد بيانات تابعة يتيح مرونة عالية جداً في التطبيق والتطوير والصيانة.
- بنية عمل تعتمد على توظيف الأجهزة الطرفية المستقلة (Thick client) مع جهاز مركزي واحد (Server) أو عدة أجهزة مركزية (Hub Servers) حسب حجم المؤسسة التي يمكن أن تبدأ بروضة أطفال وحتى جامعة موزعة جغرافياً.
- وحدة تصميم هيكلية مستقلة (Schema Builder) تتيح بناء وحدات المؤسسة برمجياً بأسلوب تجريدي أو تعديلها مع إمكانية الإضافة لاحقاً لأي وحدات جديدة.
- تطبيق متكامل سهل الاستخدام ومرن بحيث يمكن تعديل واجهاته عند الحاجة بيسر وسهولة.
- واجهات استخدام متعددة اللغات (إنجليزية، عربية، فرنسية) تعتمد على نظام النوافذ (GUI).
- دعم فني مدمج وتوثيق وافي لكل الجوانب البرمجية والإدارية بما في ذلك وثائق التدريب والصيانة والتحديث.
- دعم واسع جداً لمعظم تطبيقات الإنترنت المعاصرة.
- برامج مرفقة مجاناً هدية من كلما سوفت.

تقوم المنظومة برمجياً على تصميم مفتوح "Open Skeleton" ومرن قابل للتهيئة يعتمد على وحدة بناء (Schema Builder) يمكن بواسطتها للجهة المستخدمة بناء كل الأطر والوحدات الأكاديمية (كليات وشعب وأقسام وأفرع ومراكز مثلاً) قبل التثبيت الفعلي للبرنامج المركزي، هذا يعني أن المنظومة تأتي بلا تصميم مسبق مما يسهل تفصيلها وهندستها بحسب الواقع المائل، ببساطة يمكن للمنظومة إدارة جامعة أو مركز أكاديمي وبالطبع على نوع من المدارس، هذا يعتمد على رغبة المستخدم، الشاشة أعلاه مخصصة لمدير المنظومة وتستعمل مرة عند بداية تثبيت المنظومة ومرة أخرى عند الحاجة لإضافة وحدة جديدة (قسم مثلاً) بخلاف ذلك لن يحتاج مدير المنظومة للرجوع إليها لذلك فهي معقدة بعض الشيء واستعمالها يوجب الإطلاع على التفاصيل في كتيب التثبيت الذي يبين تفصيلاً وبالأمثلة لمعظم السيناريوهات المطبقة في الواقع.



شاشة النظام البرمجي المركزي بعد تصميم المنظومة وتثبيتها على الكمبيوتر الرئيسي (Server)، البساطة المتعمدة تخفي ورائها كل التعقيدات والتي تعمدنا إخفاؤها هنا ولكنها مبينة في كتيبات دليل التثبيت ودليل الاستعمال ولا توجد أزرار بخلاف الثلاثة التي تظهر في الصورة، هذا لأن البرنامج المركزي لا يحتوي شاشات ويعمل لفترات طويلة "شهور" بدون متابعة (Unsupervised server)، هذا التصميم يجعل مدير المنظومة مشترك عادي يستخدم نفس لوحات التحكم لكن بصلاحيات واسعة وإضافات أخرى ويتيح كذلك إطلاق البرنامج المركزي للمنظومة من قبل أي فرد غير متخصص وذلك لأن شاشة النظام المركزي لا يمكن الوصول إليها إلا من مكان واحد قد يكون منعزل جغرافياً، بالطبع يمكن استخدام برامج من جهات أخرى لتشغيل هذه الشاشة من بعد.

## Global Parameters

Networking

Web Related

Resources

Security

User Accounts

Interconnectivity

Peripherals

Services

Administrative

Add-Ins

Advanced

Schema

Limits

Timing

Degrees

Grading

Equations

Language

Exceptions

General

Levels

Level-1 فرع

Level-2 قسم

Level-3 شعبة

Level-4 تخصص

Level-5

Set main levels

Population

مركز

فرع

قسم

الطالبات

رياض الأطفال

Add

Remove

شعبة

تخصص

كلية التنهية البشرية

main

قسم

الهندسة

شعبة

تخصص

الإلكترونيات

راديو وتلفزيون

الكهرباء العامة

الاقتصاد

علم النفس

الحاسبة

التعريض

الشريعة والقانون

علوم الحاسوب

اللغة الإنجليزية

نظم المعلومات

إدارة الأعمال

فرع

الثورة

قسم

بحري

قسم

مركز

الطالبات

قسم

الإحصاء

رياض الأطفال

التربية

Apply

Load

Reset

Cancel

إضافة الصور تتم من ثلاث مصادر مختلفة ملف وماسح وكاميرا وتحتوي شاشة التسجيل على معالج مدمج للصور يتيح التكبير وتدوير الصورة سواء أكانت مفردة أو مصفوفة جماعية، لن يكون المستخدم بحاجة لمعرفة طرق معالجة الصور فقط عليه تحريك الإطار المستطيل وضبط صورة الوجه داخله بعد عمليات التكبير والتصغير والإدارة فتقوم المنظومة بالإجراءات الباقية مثل قص الجزء المناسب من الصورة وتحويلها للتنسيق المناسب ثم إدخالها لقاعدة البيانات بعد إعادة تسميتها كل ذلك بطريقة آلية تخفي كل التعقيدات المصاحبة.

تسجيل الطلاب

كلية التنمية البشرية  
قسم نظم المعلومات  
شعبة كل الشعب  
الفرقة كل الفرق

البرنامج دبلوم  
التسجيل 1/1/2009  
الانسحاب 1/1/2011  
الرقم 08IS101010001

الدفعة  
السنة  
--  
الحالة مستقيل

1 من 27

حسين محمد سليمان داؤود

بيانات شخصية | العنوان | التعليم | بيانات مالية | الإعاشة | أخرى | بحث

موافق | تحميل | إلتقاط

إغلاق | حفظ | تعديل | اعتماد | بحث

مكان الربط مع أجهزة تسجيل الحضور يوفر ميزات تقليدية مثل ضبط الحضور والانصراف وعمل تقارير مبرمجة أو مباشرة حسب الطلب، أبسط طريقة هي ربط أجهزة تعتمد على الميزات الطبيعية (Biometrics) مثل أجهزة قراءة البصمة أو التعرف على الصوت وأعقدها استعمال البطاقات الذكية، يمكن استخدام البطاقات الممغنطة أو المرمزة باعتبارها حلاً وسطاً من حيث الفعالية والتكلفة. يمكن مشاهدة تقارير الحضور الفورية وإحصاءات عن البحوث والأداء على مستوى المؤسسة التعليمية بالضغط على شعار المؤسسة.

وإذا كانت المؤسسة مزودة بأجهزة قارئ البطاقات فيمكن في إخراج تقارير عن الدخول وضبط الدخول إلى المواقع المهمة، بخلاف التسجيل يمكن تزويد بعض المرافق بأبواب إلكترونية تسمح بالمرور لحاملي البطاقات أو لبصمات محددة.

الموارد

تفاصيل الموارد

القاعات

الاسم: القاعة الشرقية

السعة: 120

الطابق: الطابق

النوع: مدرج

إضافات:  معدات إلكترونية مساعدة

الحالة:  جاهزة  معطل

قاعة جديدة

تعديل

مسح

التفاصيل

كلية: التنمية البشرية

قسم: الهندسة

شعبة: كل الشعب

الفرقة: كل الفرق

الموارد: القاعة الشرقية

1 | 15

إغلاق

بحث

اعتماد

الموارد التي تتعلق بالنواحي الأكاديمية يتم تنظيمها بطريقة نموذجية فهي تدخل في حساب الأداء وأيضاً في التنظيم الأكاديمي أثناء العام الدراسي، فمثل القاعات والمعامل تتم جدولة مواعيدها لمعرفة الحاجات التعليمية وكذلك تيسير حساب الطريقة الأمثل لاستغلالها.

مفكرة ومنظم مواعيد ومجدول للاجتماعات خاص بكل مستخدم، هذه الميزة تساعد على تنظيم المواعيد وأجندة العمل، هي ليست بسيطة كما تبدو فيمكن من خلال المنظومة إرسال التنبيهات من هذه الشاشة إلى جهاز الهاتف المحمول أو البريد الإلكتروني أو إلى جهاز الفاكس ويمكن بالطبع إجراء تنسيق للمواعيد بين أكثر من صاحب حساب في المنظومة، ليس هذا فقط لأن بإمكان المنظم التنسيق بين أكثر من مستخدم ووضع جدول الأعمال مثل الاجتماعات وتحديد المواعيد أيضاً.

يمكن للموظف الدعوة لاجتماع وتحديد المواقيت والأفراد المعنيين إن كان هو المبادر، أو الاعتذار عن اللقاء إن كان من المدعويين من نفس شاشة المنظم الخاص به.

المنظم
?
✕

المنظم

←
أغسطس 2011
→

الموضوع  
 التاريخ  
 الوقت  
 تذكير يوم  
 الوقت

| أحد | إثنين | ثلاثاء | أربعاء | خميس | جمعة | سبت |
|-----|-------|--------|--------|------|------|-----|
| ٣١  | ١     | ٢      | ٣      | ٤    | ٥    | ٦   |
| ٢٢  | ٨     | ٩      | ١٠     | ١١   | ١٢   | ١٣  |
| ٢٣  | ١٥    | ١٦     | ١٧     | ١٨   | ١٩   | ٢٠  |
| ٢٤  | ٢٢    | ٢٣     | ٢٤     | ٢٥   | ٢٦   | ٢٧  |
| ٢٥  | ٢٩    | ٣٠     | ٣١     | ١    | ٢    | ٣   |
| ٢٦  | ٥     | ٦      | ٧      | ٨    | ٩    | ١٠  |

| رقم | العنوان                       | التاريخ    | الوقت       |
|-----|-------------------------------|------------|-------------|
| 1   | مقابلة عميد الطلاب            | 6/21/2010  | PM 12:30:00 |
| 2   | اجتماع اللجنة العليا للتخرج   | 6/16/2010  | PM 12:30:00 |
| 3   | حضور مناقشة الدكتوراة         | 10/20/2010 | PM 12:30:00 |
| 4   | زواج معنصم المحاسب            | 10/20/2010 | PM 12:30:00 |
| 5   | تقديم مقترح كلية الطب         | 10/20/2010 | PM 12:30:00 |
| 6   | مقابلة لجنة العلاقات العامة   | 6/2/2010   | PM 3:50:28  |
| 7   | معاينة شركة بترودار           | 6/2/2010   | PM 3:50:28  |
| 8   | كشف زواج حسن الزاكي           | 6/2/2010   | PM 3:50:28  |
| 9   | تحضير متطلبات مكتب المدير     | 6/2/2010   | PM 3:50:28  |
| 10  | استقبال نائب المدير في المطار | 6/2/2010   | PM 3:50:28  |
| 11  | استلام ثريات ماليزيا          | 6/2/2010   | PM 3:50:28  |

إغلاق
طباعة
إضافة
تعديل
التفاصيل
إلغاء

بالنسبة للإداريين هنالك المئات من الملخصات المتوفرة بصيغتين، جداول بيانات إحصائية وكذلك رسومات توضيحية لهذه الإحصائيات، هذه الملخصات متوفرة على الإنترنت ويمكن تخصيص بعضها لمشاهدتها عن طريق الإنترنت للمسؤولين، كل الملخصات يتم توليدها آلياً لذلك فهي غير قابلة للتعديل.

يمكن إخراج التقارير المشفوعة بالرسومات البيانية الإحصائية لفترات متباينة وبدقة ووضوح شديدين، هذه التقارير مشفوعة بالإحصاءات والرسومات البيانية فتتيح عقد المقارنات بين الكليات المختلفة على مستوى الوحدات داخل المؤسسة التعليمية، الرسومات المبينة في هذه الصفحة لا تعكس

كل الاحتمالات الممكنة لأنواع التقارير البيانية الإحصائية فهي تتجاوز الخمسمئة بقليل، أيضاً هذه الرسومات يتم توليدها بصيغة الصور فلا تحتاج لأي معالجات أخرى خلاف دمجها في الملفات النصية أو أي تقارير جدولية مصاحبة، مثلاً يمكن إدراج الصور مباشرة في ملفات بصيغة مايكروسوفت وورد (doc) أو تخزين الرسم بصيغة أدوبي بي دي إف بغية طباعتها على الورق.

بالنسبة للأمور الأكاديمية يعتمد عمل المنظومة ويبدأ من هذه الشاشة فبعد وضع التقويم الدراسي العام يجري عمل كل وحدات المنظومة بناء على المواعيت الزمنية المحددة في التقويم، مثلاً لن يكون متاحاً تعديل الدرجات قبل الامتحانات وبعد ظهور النتيجة ولن يكون متاحاً التسجيل للعام الدراسي الجديد ما لم ينتهي الحالي، ولن يتم حساب أي ساعات تدريسية في غير الفترات أثناء الفصل الدراسي، التقويم ذاته يمكن تعديله في الحالات الطارئة بواسطة من لهم الصلاحية المناسبة، بداية بالبيانات الأساسية للمادة يمكن إدخال المواد وتفصيلها من هنا ويأتي الإدخال على الأقل بلفتين اختياريتين.

والمطلوبات تتمثل في الساعات النظرية والعملية والساعات المعتمدة وكذلك حالة إلزامية المادة. وهذه البيانات الأهم والتي يتم من خلالها التحقق من رصد الأساتذة للطلاب وكذلك حساب الدرجات النهائية وإمكان التعديل لدرجة الطالب. عقب إدخال بيانات المواد يتكون لدينا منهج متكامل يمكن للمنظومة استعماله لإخراج التقارير وتجهيز المقررات علاوة على حساب التحصيل والعديد من المعايير الأخرى.



تصميم جدول المحاضرات يتبعه بشكل تلقائي تحديد ساعات التدريس والأعباء المختلفة الخاصة بكل أستاذ، أيضاً يحدد جدول المحاضرات معدل استخدام أي من الموارد المتاحة في المؤسسة التعليمية مثل القاعات والمعامل والورش، تقوم المنظومة بتحويل كل المعلومات المستقاة من هذه الشاشة إلى صفحات ويب مصنفة إلى جداول منفصلة خاصة بكل من الأساتذة والقاعات والفصول الدراسية تعرض تلقائياً في الموقع الإلكتروني للمؤسسة الأكاديمية

### جدول المحاضرات

المنهج

الأعباء

الإنشغال

عرض الجدول

الأساتذة

الغرف

المواد

المحاضرات

الاسم جديد

إعادة تسمية

جدول جديد

عرض

كلية التنمية البشرية

قسم الهندسة

شعبة هندسة السيارات

الفرقة أولى الفصل الأول

الدفعة

التفاصيل
الجدول
الأعباء
إنشغال القاعات

| المادة              | بداية    | نهاية    | قاعة                 | اسم الأستاذ      |
|---------------------|----------|----------|----------------------|------------------|
| اللغة العربية 1     | 6:33 pm  | 8:34 pm  | القاعة الصغرى        | خلف الله النعمان |
| ألات احتراق داخلي 1 | 9:33 pm  | 10:34 pm | معمل التصنيع المتقدم | محمد أحمد العبيد |
| دينامية حرارية      | 11:33 pm | 11:34 pm | ورشة السيارات        | حاتم إبراهيم     |
| مواد هندسية         | 10:33 pm | 11:34 pm | --                   | --               |
| اللغة الانجليزية 2  | 8:00 am  | 10:00 am | --                   | --               |
| ميكانيك هندسي 1     | 8:00 am  | 10:00 am | --                   | --               |
| الرياضيات 2         | 8:00 am  | 10:00 am | --                   | --               |
| ميكانيكا 2          | 8:00 am  | 10:00 am | --                   | --               |

السبت

الأحد

الاثنين

الثلاثاء

الأربعاء

الخميس

الجمعة

إغلاق

طباعة

تعديل

تحديث

إستعلام

إعتماد

إلغاء

هناك أكثر من عشر معادلات لتعديل درجات الطلاب في مادة معينة أو عدة مواد في آن معاً، هذا بالإضافة للطرق التقليدية مثل التعديل المباشر والزيادة العامة سواء بقيمة حسابية أو بنسبة محددة، هذا الإجراء معمول به في معظم المؤسسات الأكاديمية ومن خلال هذه الشاشة يمكن الحصول على تقارير فورية تؤكد الحصول على الأثر المطلوب وذلك أثناء عملية التعديل، التعديل لا يطل درجات الفعلية للطلاب بل يتم تخزينه في سجلات بيانات منفصلة لإتاحة الفرصة للعودة للدرجات الاصلية للإنتلاق منها ربما لتعديل آخر أو لإبقائها كما كانت عليه، التقرير يظهر في الصورة التالية.

تعديل الدرجات
?
×

تعديل الدرجات

**مطلقة**

إستثناء

القيمة

تطبيق على الكل

---

**نسبة مئوية**

إستثناء

نسبة مئوية

تطبيق على الكل

مواد هندسية

تكنولوجيا سيارات 3

اللغة الانجليزية 2

مقاصد الشريعة

الرياضيات 2

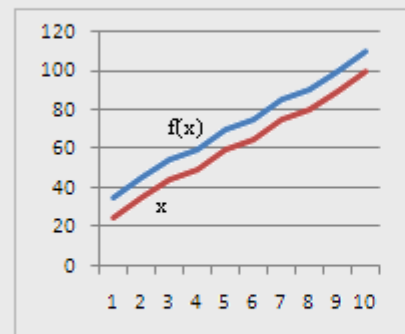
ميكانيكا 2

جيولوجيا عامة

**المعادلة**

خطي  طبيعي  تكعيبي  تربيعي  نسبي  مباشر  حذف

القيمة



$f(x) = x + b$

إغلاق
إعتماد
إلغاء
طباعة
عرض

الصورة تبين شكل  
شاشات برنامج  
المنظومة عند استعمال  
التصميم "مزيج ترابي" لا  
يمكن استعراض كل  
التصميمات هنا بالطبع،  
كذلك ينبغي ذكر أن  
هذه التصميمات لا  
يمكن تطبيقها إلا في  
البرنامج المثبت على  
الجهاز الطرفي  
للمنظومة أي أن  
شاشات الإنترنت  
والإنترنت تأتي بتصميم  
ثابت يتحكم فيه مدير  
المنظومة، هذا الأمر  
مقصود ليناسب  
المتصفحات المختلفة  
التي قد يستعملها  
المستخدمون.



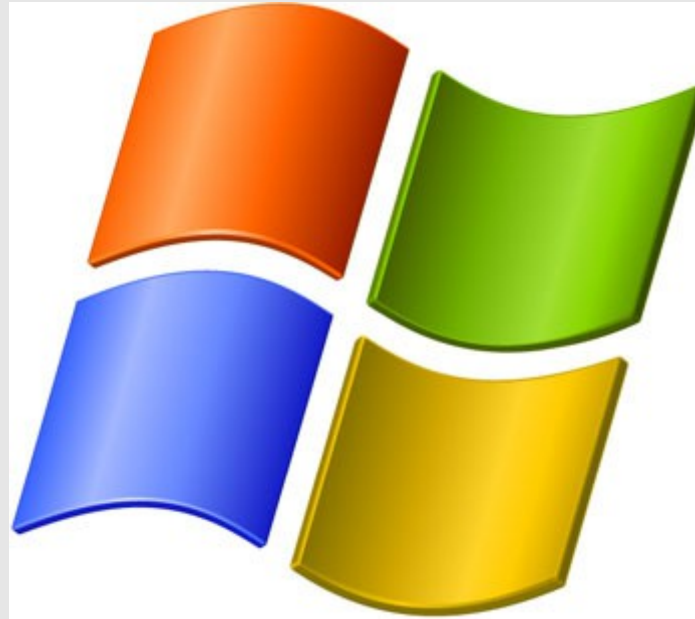
تتيح المنظومة عشرين تصميماً للواجهات تناسب كل الأذواق، يمكن الاختيار من بينها أثناء العمل على المنظومة، روعيت أن تكون هذه التصميمات مناسبة للجنسين وتحقق المتطلبات النفسية من أجل أداء أفضل خلال اليوم وبحسب بيئة العمل.



تتوفر الخيارات بالنسبة للأجهزة الطرفية  
بين نظام التشغيل الشائو وندوز أو أي من  
التوزيعات الفرعية لنظام لينكس مثل  
(Ubuntu 11, openSUSE 12, Fedora 16)



واجهة نظام التشغيل لينكس  
المفتوحة المصدر (KDE) خيار  
ممكن أيضاً



واجهة نظام التشغيل لينكس  
المفتوحة المصدر (LXDE) واحدة  
من الخيارات العديدة

أنظمة التشغيل تتواصل مع بعضها عبر حزمة من البروتوكولات وهذه تعمل على تهيئة المستخدم وتبعده من التعقيدات الفنية وأية لوازم فنية أخرى.

الشكل إلى اليمين يبين صفحة من دليل التثبيت، وتأتي المنظومة بثلاث أنواع من الأدلة الموثقة والفنية بالصور والسيناريوهات.

المنظومة لا تأتي بتصميم جامد يرغم الجهة المستخدمة على الأخذ بالمتوفر فيها فقط بل هيكل مفتوح ومرن وقابل لإعادة التصميم.

تستطيع الجهة المستخدمة إعادة تصميم المنظومة حسب الرغبة في أي وقت.

هذه الميزة تتجاوز أسلوب الإعدادات التقليدية المتوفرة في أي نظام آخر بحيث أن المؤسسة في استطاعتها إعادة هندسة المنظومة مع تطور المؤسسة دون الحاجة لأي مزود خدمات آخر.

إذا كنت قد قمت بإضافة أي مستوى في خطوة سابقة فسيختلف ترتيب الخطوات عن المبين هنا:

1. اختر نوع المستوى **1** لكل تقسيم ما يتعلق بالأكاديميات (كليات، أقسام، شعب، إلخ)
2. أضغط على الدباجة المناسبة برتبة المستوى تجدها بنفس اسم المستوى.
3. اختر صفة المستوى **2** ستجد الصفات التي حددتها سابقاً.
4. قم بتعبئة المستوى بكتابة اسم المفردة في المكان المخصص **3** "كلية الآداب" مثلاً إذا كنت قد حددت اسم المستوى "كلية" في خطوة سابقة.
5. أضغط على زر (إضافة) **4** وستظهر المفردة تحت المستوى المحدد.
6. كرر الخطوات 3 و 4 حتى إكمال كل المفردات الخاصة بمؤسستك
7. أضغط على زر (إنشاء المستويات)

إذا كان نوع المستويات غير أكاديمي فالخطوات تختلف (أنظر البند 5.4)

## ملخص المواصفات

|  |   |   |
|--|---|---|
| <p><b>المكتبة الرقمية:</b> وهي نموذج برمجي يعتمد على الخدمتين أعلاه في تليخيص الكتب والتسجيلات والأحداث من خطب وسمنارات وغيرها يتم تصنيفها آلياً وإعطاء الفرصة للتحكم في محتواها وتخصيص صلاحيات للدخول لها وتخدم بناء على ذلك في إيجاد ذاكرة جمعية لكل المؤسسة الأكاديمية.</p>   | <p><b>دليل البحث:</b> تعتمد المنظومة في هيكلها الداخلي على بروتكول (LDAP) ولها تطبيق منفصل بواجهات مميزة تسهل عملية الوصول لأي مشترك أو أي مورد على الشبكة الداخلية أو الإنترنت.</p>  | <p><b>خدمة محرك البحث:</b> تمتلك المنظومة محرك بحث متكامل يعمل على مستوى الإنترنت ويقوم بعملية التصنيف على مدار الساعة ويوفر قاعدة بيانات دقيقة ومنظمة بكل الوثائق المتوفرة على الإنترنت، هذه الخدمة شبيهة من كل الوجوه بالخدمات المتوفرة على الإنترنت مثل غوغل وياهو.</p>        |
| <p><b>خدمة بريد إلكتروني:</b> توفر منظومة الإدارة الإلكترونية خدمة البريد الإلكتروني الداخلي وذلك لتبادل الوثائق الإلكترونية الرسمية وخطبات العمل، هنالك نوعان من البريد الإلكتروني أحدهما يوفره برنامج المنظومة والثاني متوفر للجميع على شبكة الإنترنت الخاصة بالمؤسسة.</p>   | <p><b>خدمة المنتديات:</b> هذه خدمة اجتماعية توفرها المنظومة على شبكة الإنترنت لكل المشتركين، وتوفر المنتديات نوعاً من التواصل الاجتماعي بين أفراد مجتمع المؤسسة التعليمية وتدعم بذلك مهام العلاقات العامة.</p>  | <p><b>خدمة المدونات:</b> هذه الخدمة متاحة للأساتذة ومن يرغب من الإداريين والتنفيذيين، المدونة (Blog) عبارة عن موقع خاص محدود الإمكانيات لنشر الملاحظات والأفكار، بالنسبة للأساتذة هذه الخدمة مفيدة لنشر البحوث خارج إطار المقررات وللتعبير عن أي أفكار أو إبداء أي رؤى مفيدة.</p> |
| <p><b>الربط الإلكتروني:</b> تتيح المنظومة مجموعة متكاملة من وحدات الربط الإلكتروني بالأجهزة الطرفية مثل طابعة البطاقات البلاستيكية، كاميرات التصوير، كاميرات المراقبة بالفيديو، أجهزة المسح، أجهزة البصمة، قارئ البطاقات، وقارئ الشفرة العمودية "باركود" بالإضافة إلى أجهزة التعرف الضوئي على الدرجات (Optical Mark Recognition) بالنسبة للمؤسسات التي تستخدم النماذج المخصصة لذلك</p> | <p><b>خدمة الإعلان والنشر:</b> توفر منظومة الإدارة خدمة للإعلان والنشر الداخلي لكل الجامعة وذلك للأمور الرسمية والخاصة بالعلاقات العامة مثل الدعوة للاجتماعات العامة مناقشات الرسائل العلمية، المناسبات الرسمية، والمناسبات الاجتماعية الخاصة، وتتوفر خدمة الرسائل القصيرة عبر الهاتف للطلاب في حالات النشر العام، هذه الخدمة تنحصر في برنامج المنظومة الداخلي.</p> | <p><b>تأمين المعلومات:</b> توفر المنظومة خمس مستويات لتأمين البيانات تبدأ من تخصيص بروتوكول نقل البيانات (TCP)، والدخول لقواعد البيانات، تحديد الصلاحيات، تشفير البيانات الحساسة، إلى تخصيص الأجهزة الخاصة بالمستخدمين.</p>   |
| <p><b>نظام اتخاذ القرار:</b> توفر المنظومة أسلوباً متطوراً لاتخاذ القرار يختصر الوقت وذلك عبر آلية إصدار الموضوع ثم طرحه للوحدات المتعلقة ومن ثم تحديد الرؤى المختلفة حوله وأخيراً القيام بالمضاهاة.</p>   | <p><b>التصحيح الآلي:</b> ميزة نادرة تخص المنظومة هي احتوائها على برنامج مختص في التصحيح الآلي لنماذج الإجابات وذلك لنوع الامتحانات التي تكون على شكل أسئلة تعرض إجابات مختلفة على الطالب الاختيار من بينها، هذه الميزة تتطلب أسلوباً جديداً لتقديم الامتحان ونهجاً مختلفاً لإدارة العملية التعليمية.</p>  | <p><b>البطاقات الذكية:</b> بالنسبة للمؤسسات الطموحة توفر المنظومة بنية متكاملة لربط الطلاب إلكترونياً بخدمات المؤسسة التعليمية، هذا يعني دفع الرسوم والتسجيل لسنة جديدة واستعارة الكتب وحتى تصوير المستندات كل ذلك سيتم باستخدام بطاقة الطالب الإلكترونية الذكية.</p>             |

|   |   |  |
|---|---|--|
| <p><b>المدرّب التفاعلي:</b> المدرّب التفاعلي برنامج إضافي مدمج في المنظومة يعمل بالرسوم المتحركة وظيفته تعليم المبتدئين كيفية استعمال المنظومة، المدرّب التفاعلي يعمل بنمطين مخفي وصرّيح وهو يقود المبتدئين خطوة بخطوة بالصورة والصوت.</p>  | <p><b>ميزة التفويض:</b> من أهم ميزات هذه المنظومة وهي تفيد في منح حق الدخول للمنظومة باسم المفوض والقيام بالأعمال التي يرضخ بها للمفوضين مثل إدخال الدرجات أو ربما تحرير الرسائل وأخذ القرارات في بعض المسائل، هذه الميزة متوفرة للأكاديميين لمنح التفويض للأساتذة غير الرسميين والمشاركين في فترات مؤقتة ومتوفرة أيضاً للإداريين لتوزيع الأعباء.</p> | <p><b>إدارة المعاونين:</b> توفر المنظومة طريقة مبتكرة لتخصيص الأعمال للمعاونين وذلك بتعيينهم بواسطة المشتركين الفعليين أي أصحاب الحسابات، المعاون هو شخص موثوق يمنح صلاحيات لفترة مؤقتة.</p>   |
| <p><b>معادلة الدرجات:</b> يمكن من خلال هذه المنظومة إخراج النتائج بعد معادلتها بأكثر من طريقة ولعدد أكثر من مئة جامعة عالمية بالإضافة لكل الجامعات المحلية في الدولة المعنية، يمكن فعلياً إخراج التفاصيل بعد حسابها وفقاً للجامعات الأمريكية أو الأوروبية أو جامعات الشرق الأوسط أو الأقصى وترفق المنظومة مسودة حساب المعدلات (transcript) وذلك لتيسير أمر عقد المقارنات.</p> | <p><b>تأمين الوثائق:</b> بالنسبة للوثائق المطبوعة تضيف المنظومة شفرة عمودية وعلامات أخرى للوثائق المهمة مثل الشهادات والأوراق الأخرى المصنفة، هذه الميزة تستعمل لمنع التزوير ولتسهيل عملية الفحص السريع باستخدام مساحات الشفرة العمودية (Barcode reader).</p>   | <p><b>تعدد اللغات:</b> المنظومة تتوفر بواجهات تدعم اللغات الثلاث العربية والإنجليزية والفرنسية وهي بذلك قابلة للتطبيق في كل المنطقة العربية باختلاف ثقافتها المحلية، ويمكن توفير المنظومة بلغات أخرى مثل الأمهرية والتفرينية والسواحيلية عند الطلب.</p>  |
| <p><b>التقارير البيانية:</b> توفر المنظومة أنواع متعددة من التقارير مع الرسومات البيانية الإحصائية، هذه التقارير البيانية مزودة بالرسوم التوضيحية عالية الدقة ويمكن الحصول عليها مع معظم أنواع تقارير المنظومة والبالغ عددها خمسمئة تقرير مختلف يمكن للمنظومة إخراجها.</p>  | <p><b>مراعاة ذوي الاحتياجات:</b> تصميم المنظومة روعيت فيه الجوانب الانسانية في كل الوحدات بحيث تتم الإشارة إلى ذوي الحاجات الخاصة بطريقة مناسبة أثناء التسجيل وخلال معالجة البيانات فيمكن بناء على ذلك تدارك متطلباتهم في كل مرحلة أثناء الدراسة بل قبلها.</p>  | <p><b>مراعاة اللهجات:</b> تمت العناية الفائقة بالمصطلحات المحلية المستخدمة في كل دولة عربية، على سبيل المثال "تاريخ الميلاد" في شاشة تسجيل الطلاب وغيرها جاءت الإشارة إليه بعبارة "التخلق" كما مستخدم في العراق وعبارة "الازدياد" كما مستخدم في المغرب، كذلك تم استخدام كلمة "مدرسة" بدلاً عن كلمة "كلية" في دول المغرب العربي و كلمة "إختبار" بدلاً عن "إمتحان" مراعاة لهجة المستخدمة في الجمهورية السورية، كل ذلك جاء لمراعاة الثقافة المرعية في كل منطقة جغرافية على حدة.</p> |